



Markt Nennslingen, Schmiedgasse 1, 91790 Nennslingen

## Markt Nennslingen Der erste Bürgermeister

Mitgliedsgemeinde der  
Verwaltungsgemeinschaft Nennslingen  
Schmiedgasse 1  
91790 Nennslingen, 07.03.2022  
Telefon: 09147/9411-0  
Durchwahl: 09147/9411-12  
Telefax: 09147/9411-30  
E-Mail: [bernd.drescher@vg-nennslingen.de](mailto:bernd.drescher@vg-nennslingen.de)  
Aktenzeichen: 02/2022 – Dr/Wa  
Sachbearbeiter: Herr Bgm. Drescher



# Rundschreiben

**Sehr geehrte Damen und Herren,  
liebe Mitbürgerinnen und Mitbürger,**

leider haben sich seit dem letzten Rundschreiben vom Anfang Februar die Ereignisse in der Welt überschlagen. Ein für viele von uns nicht vorstellbares Szenario, nämlich der Angriff Russlands auf die Ukraine, läuft seit zwei Wochen. Es ist durchaus damit zu rechnen, dass zumindest in unserem Landkreis aber vielleicht auch bei uns in Nennslingen Flüchtlinge aus der Ukraine ankommen werden. Im Anschluss finden Sie deshalb eine Information des Landratsamtes Weißenburg.

Ich will deshalb auch nochmal auf unseren geplanten Besuch in Labaroche vom 14.07. bis 17.07. hinweisen. Gerade in Zeiten des Krieges zeigt sich wie wichtig es ist, dass aus ehemaligen Kriegsgegnern Freunde werden und das Verbindende und nicht das Trennende im Vordergrund steht. Nutzen Sie deshalb diesen Termin, um unsere Freunde aus Labaroche kennen und schätzen zu lernen. Haben Sie auch keine Bedenken wegen der Sprachbarriere. Unserer bewährte Dolmetscherin Frau Dr. Martina Weiß aus Weißenburg wird ebenfalls wieder an der Reise teilnehmen. Außerdem sprechen auch viele Bewohner und Bewohnerin aus Labaroche sehr gut Deutsch.

Weitere Informationen und Vormerkung direkt bei mir unter 09147/941112 oder [bernd.drescher@vg-nennslingen.de](mailto:bernd.drescher@vg-nennslingen.de)

## **Aufnahmeverfahren und Hilfe für Menschen aus der Ukraine Pressemitteilung Landratsamt Weißenburg-Gunzenhausen**

**Auch im Landkreis Weißenburg-Gunzenhausen sind bereits Menschen angekommen, die vor dem Krieg in der Ukraine geflüchtet sind. Es wird mit zahlreichen weiteren ukrainischen Geflüchteten gerechnet. Das Landratsamt bietet auf seiner Homepage Informationen und Hilfsangebote an. Mittlerweile liegen auch erste Details zum Aufnahmeverfahren der geflüchteten Menschen aus der Ukraine vor.**

Mit Beschluss des EU-Rates vom 03. März 2022 ist die Aufnahme der aus der Ukraine geflüchteten Menschen auf Grundlage der sog. Massenzustrom-Richtlinie der EU erleichtert worden. Aufgrund des vorübergehenden Schutzes ist kein Asylverfahren zu durchlaufen. Sobald der vorübergehende Schutz greift, kann den aus der Ukraine Geflüchteten nach § 24 Aufenthaltsgesetz ein zunächst auf ein Jahr

befristetes Aufenthaltsrecht erteilt werden (mit Verlängerungsmöglichkeiten auf max. 3 Jahre) und es können Leistungen nach dem Asylbewerberleistungsgesetz in Anspruch genommen werden.

Dazu ist es allerdings notwendig, dass sich alle neuankommenden ukrainischen Flüchtlinge, die Leistungen erhalten und oder sich länger in Deutschland aufhalten möchten, sich an die nächstgelegene Registrierungsmöglichkeit wenden, die sogenannten AnKER-Einrichtungen. Die für den Landkreis Weißenburg-Gunzenhausen nächstmögliche Registrierungsstelle ist die AnKER-Einrichtung in Zirndorf (AnKER Zirndorf, Rothenburger Str. 29, 90513 Zirndorf). Für die Geflüchteten besteht keine Verpflichtung, in der AnKER-Einrichtung zu wohnen oder länger dort zu bleiben. Zweck der Kontaktaufnahme ist nur die Registrierung und die Klärung, ob sie eine Unterkunft benötigen und wenn nicht, wo sie privat unterkommen.

Dies ist u.a. notwendig, damit die Betroffenen, die nicht bei Verwandten unterkommen können, auf alle Bundesländer verteilt werden können. Nach der Registrierung können diejenigen, die eine private Unterkunft haben, dorthin weiterreisen. Diejenigen, die eine Unterkunft brauchen, werden einem Landkreis oder einer kreisfreien Stadt zugewiesen, die einen Platz in einer Gemeinschaftsunterkunft oder einer dezentralen Unterkunft anbietet.

Ukrainerinnen und Ukrainer können mit einem biometrischen Pass ohne Visum 90 Tage in Deutschland bleiben. Auch für diese Personen empfiehlt sich aber eine zeitnahe Registrierung in der AnKER-Einrichtung.

Das Landratsamt wird die wichtigsten Informationen zum Aufnahmeverfahren auf der Homepage unter [www.landkreis-wug.de/ukraine-hilfe](http://www.landkreis-wug.de/ukraine-hilfe) zeitnah veröffentlichen.

Auch im Landkreis Weißenburg-Gunzenhausen wurden zahlreiche Hilfsangebote bereits registriert. Wer also Hilfe sucht zum Beispiel Fahrdienste, Übersetzer oder ähnliches, kann sich an die Freiwilligenagentur **altmühlfranken** wenden. Die Mitarbeiterinnen koordinieren die Angebote und Gesuche. Außerdem kann auch Auskunft über mögliche Sammelstellen für Sachspenden gegeben werden. Mehr Informationen gibt es unter [www.landkreis-wug.de/ukraine-hilfe](http://www.landkreis-wug.de/ukraine-hilfe) oder telefonisch bei Corina Heid (09141 902-227) oder Verena Wagner (09141 902-235).

Wer selbst eine Wohnmöglichkeit zur Verfügung stellen kann oder sich als ehrenamtliche Helferin oder Helfer engagieren möchte, kann sich unter [www.landkreis-wug.de/ukraine-hilfe](http://www.landkreis-wug.de/ukraine-hilfe) registrieren. Bei Bedarf nehmen die zuständigen Mitarbeitenden dann Kontakt auf.

#### **Ansprechpersonen im Landratsamt:**

Freiwillige Hilfeleistungen

Freiwilligenagentur **altmühlfranken**

09141 902-227 oder -235

[freiwilligenagentur@altmuehlfranken.de](mailto:freiwilligenagentur@altmuehlfranken.de)

Registrierung von Wohnangeboten

Sachgebiet Soziales und Senioren

09141 902-352

[shv.lra@landkreis-wug.de](mailto:shv.lra@landkreis-wug.de)

Registrierung von Flüchtlingen, Ausländer- und Aufenthaltsrecht von Flüchtlingen

Sachgebiet Personenstands- und Ausländerwesen

09141 902-144 oder -291

[ausland@landkreis-wug.de](mailto:ausland@landkreis-wug.de)

Weitere Kontaktdaten des Landratsamtes sowie externer Beratungsstellen zur Versorgung und Betreuung von Kriegsflüchtlingen aus der Ukraine sind auf der Homepage unter [www.landkreis-wug.de/ukraine-hilfe](http://www.landkreis-wug.de/ukraine-hilfe) aufgelistet.

# Grundsteuerreform - Die neue Grundsteuer in Bayern

## Neuregelung der Grundsteuer

Für die Städte und Gemeinden ist die Grundsteuer eine der wichtigsten Einnahmequellen. Sie fließt in die Finanzierung der Infrastruktur, zum Beispiel in den Bau von Straßen und dient der Finanzierung von Schulen und Kitas. Sie hat Bedeutung für jeden von uns.

Das Bundesverfassungsgericht hat die bisherigen gesetzlichen Regelungen zur Bewertung von Grundstücken für Zwecke der Grundsteuer im Jahr 2018 für verfassungswidrig erklärt.

Der Bayerische Landtag hat am 23. November 2021 zur Neuregelung der Grundsteuer ein eigenes Landesgrundsteuergesetz verabschiedet.

Von 2025 an spielt der Wert eines Grundstücks bei der Berechnung der Grundsteuer in Bayern keine Rolle mehr. Die Grundsteuer wird in Bayern nicht nach dem Wert des Grundstücks, sondern nach der Größe der Fläche von Grundstück und Gebäude berechnet.

## Wie läuft das Verfahren ab?

Das bisher bekannte, dreistufige Verfahren bleibt weiter erhalten. Eigentümerinnen und Eigentümer haben eine sog. Grundsteuererklärung abzugeben. Das Finanzamt stellt auf Basis der erklärten Angaben den sog. Grundsteuermessbetrag fest und übermittelt diesen an die Kommune. Die Eigentümerinnen und Eigentümer erhalten über die getroffene Feststellung des Finanzamtes einen Bescheid, sog. Grundsteuermessbescheid. Der durch das Finanzamt fest-gestellte Grundsteuermessbetrag wird dann von der Kommune mit dem sog. Hebesatz multipliziert. Den Hebesatz bestimmt jede Kommune selbst. Die tatsächlich nach neuem Recht zu zahlende Grundsteuer wird den Eigentümerinnen und Eigentümern in Form eines Bescheids, sog. Grundsteuerbescheid, von der Kommune mitgeteilt. Sie ist ab dem Jahr 2025 von den Eigentümerinnen und Eigentümern an die Kommune zu bezahlen.

## Was bedeutet die Neuregelung für Sie?

Waren Sie am 1. Januar 2022 (Mit-)Eigentümerin bzw. (Mit-)Eigentümer eines Grundstücks, eines Wohnobjekts oder eines Betriebs der Land- und Forstwirtschaft in Bayern? – Dann aufgepasst:

Um die neue Berechnungsgrundlage für die Grundsteuer feststellen zu können, sind Grundstückseigentümerinnen und -eigentümer sowie Inhaberinnen und Inhaber von land- und forstwirtschaftlichen Betrieben verpflichtet, eine Grundsteuererklärung abzugeben.

Hierzu werden Sie durch Allgemeinverfügung des Bayerischen Landesamt für Steuern im Frühjahr 2022 öffentlich aufgefordert.

Für die Erklärung sind die Eigentumsverhältnisse und die tatsächlichen baulichen Gegebenheiten am 1. Januar 2022 maßgeblich, sog. Stichtag.

## Was ist zu tun?

Ihre Grundsteuererklärung können Sie in der Zeit

**vom 1. Juli 2022 bis spätestens 31. Oktober 2022**

bequem und einfach **elektronisch** über das Portal **ELSTER - Ihr Online-Finanzamt** unter **www.elster.de** abgeben.

Sofern Sie noch kein Benutzerkonto bei ELSTER haben, können Sie sich **bereits jetzt registrieren**. Bitte beachten Sie, dass die Registrierung bis zu zwei Wochen dauern kann.

Sollte eine elektronische Abgabe der Grundsteuererklärung für Sie nicht möglich sein, können Sie diese auch auf Papier einreichen. Die Vordrucke hierfür finden Sie ab dem 1. Juli 2022 im Internet unter [www.grundsteuer.bayern.de](http://www.grundsteuer.bayern.de), in Ihrem Finanzamt oder in Ihrer Gemeinde.

Bitte halten Sie die Abgabefrist ein.



\*in 2024 mit Zahlungsaufforderung

### Sie sind steuerlich beraten?

Selbstverständlich kann die Grundsteuererklärung auch durch Ihre steuerliche Vertretung erfolgen.

### Sie haben Eigentum in anderen Bundesländern?

Für Grundvermögen sowie Betriebe der Land- und Forstwirtschaft in anderen Bundesländern gelten andere Regelungen für die Erklärungsabgabe als in Bayern.

Informationen stehen unter [www.grundsteuerreform.de](http://www.grundsteuerreform.de) zur Verfügung.

### Sie benötigen weitere Informationen oder Unterstützung?

Weitere Informationen und Videos, die Sie beim Erstellen der Grundsteuererklärung unterstützen sowie die wichtigsten Fragen rund um die Grundsteuer in Bayern finden Sie online unter

[www.grundsteuer.bayern.de](http://www.grundsteuer.bayern.de)

Bei Fragen zur Abgabe der Grundsteuererklärung ist die Bayerische Steuerverwaltung in der Zeit von **Montag bis Donnerstag von 08:00 – 18:00 Uhr** und **Freitag von 08:00 – 16:00 Uhr** auch telefonisch für Sie erreichbar:

**089 – 30 70 00 77**

In Bayern gilt es, rund 6,3 Mio. Feststellungen zu treffen – aufgrund der Menge der zu bearbeitenden Grundsteuererklärungen sehen Sie bitte von Rückfragen zum Bearbeitungsstand Ihrer Grundsteuererklärung ab.

### Hängen die Grundsteuerreform und der Zensus 2022 zusammen?

Das Bayerische Landesamt für Statistik führt in 2022 einen Zensus mit einer Gebäude- und Wohnungszählung durch. Die Grundsteuerreform und der Zensus sind voneinander unabhängig. Weitere Informationen zum Zensus finden Sie unter [www.statistik.bayern.de/statistik/zensus](http://www.statistik.bayern.de/statistik/zensus).

## Flurneuordnung Nennslingen 3, Markt Nennslingen, Landkreis Weißenburg-Gunzenhausen;

Flurneuordnung Nennslingen 3,  
Markt Nennslingen, Landkreis Weißenburg-Gunzenhausen;

### BEKANNTMACHUNG

Die Teilnehmergeinschaft Nennslingen 3 bietet die folgenden Landschafts-pflegeflächen zur Verpachtung an:

Gemarkung	Flst.Nr.	Fläche	Beschreibung
		ha	
Thalmannsfeld	1478	0,2610	Gras- und Krautstreifen, entl. Grünweg
Nennslingen	2267	0,0903	Gras- und Krautstreifen, mittig
Nennslingen	2291	0,1421	Gras- und Krautstreifen, entl. Grünweg
Nennslingen	2299	0,3422	Gras- und Krautflur, Einzelbaum, Gebüsch
Nennslingen	2348	0,1078	Gras- und Krautflur,

Nennslingen	2415	0,9064	Magerrasen
Nennslingen	2498	0,0801	Gebüsch, Gras- und Krautstreifen
Nennslingen	2501	0,2291	Gras- und Krautflur, Gebüsch
Nennslingen	2504	0,0793	Gras- und Krautstreifen
Nennslingen	2506	0,0906	Gras- und Krautstreifen, mittig
Nennslingen	2537	0,2453	Gras- und Krautstreifen, mittig
Nennslingen	2548	0,7067	Gras- und Krautstreifen, entl. Graben
Nennslingen	2552	0,3263	Gras- und Krautstreifen, mittig
Nennslingen	Teil von 2556	0,4625	Wildobstbäume
Nennslingen	2565/1	0,0862	Gras- und Krautstreifen, mittig
Nennslingen	2596	0,2272	Gras- und Krautstreifen, entl. Grünweg
Nennslingen	2600	0,0590	Gras- und Krautstreifen
Nennslingen	2693	0,3383	Streuobstreihe
Nennslingen	2698	0,0371	extensives Grünland
Nennslingen	2700	0,1275	extensives Grünland
Nennslingen	2715	0,2806	Gras- und Krautstreifen, mittig
Nennslingen	2717	0,0730	Gras- und Krautstreifen, entl. Grünweg
Nennslingen	2719	0,2087	Gras- und Krautstreifen, entl. Grünweg
Nennslingen	2747	1,0611	Kraut/Staudenflur
Nennslingen	2747/1	0,0343	mageres Grünland

Nennslingen	2761	0,5136	Streuobst, Mischhecke, extensives Grünland
Nennslingen	2907/1	0,4377	extensives Grünland
Nennslingen	2925	0,0873	extensives Grünland, Kraut/Staudenflur
Nennslingen	Teil von 2940	0,1495	Streuobst, mageres Grünland
Nennslingen	3004	0,4627	Streuobst, extensives Grünland

Drei Kartenausschnitte M = 1: 5000 mit den ausgeschriebenen Landschaftspflegeflächen sowie ein Muster des Landpachtvertrags liegen in der Zeit vom 07.03.2022 mit 25.03.2022 in den Amtsräumen des Marktes Nennslingen zur Einsichtnahme aus.

Die Ausschreibung ist grundsätzlich für jeden Bieter offen.

Pachtinteressenten müssen schriftlich bis zum 25.03.2022 bei der Teilnehmergeinschaft Nennslingen 3, Philipp-Zorn-Straße 37, 91522 Ansbach Ihr Interesse mit Angabe der gewünschten Fläche bekunden. Verspätet eingegangene Interessensbekundungen können nicht berücksichtigt werden.

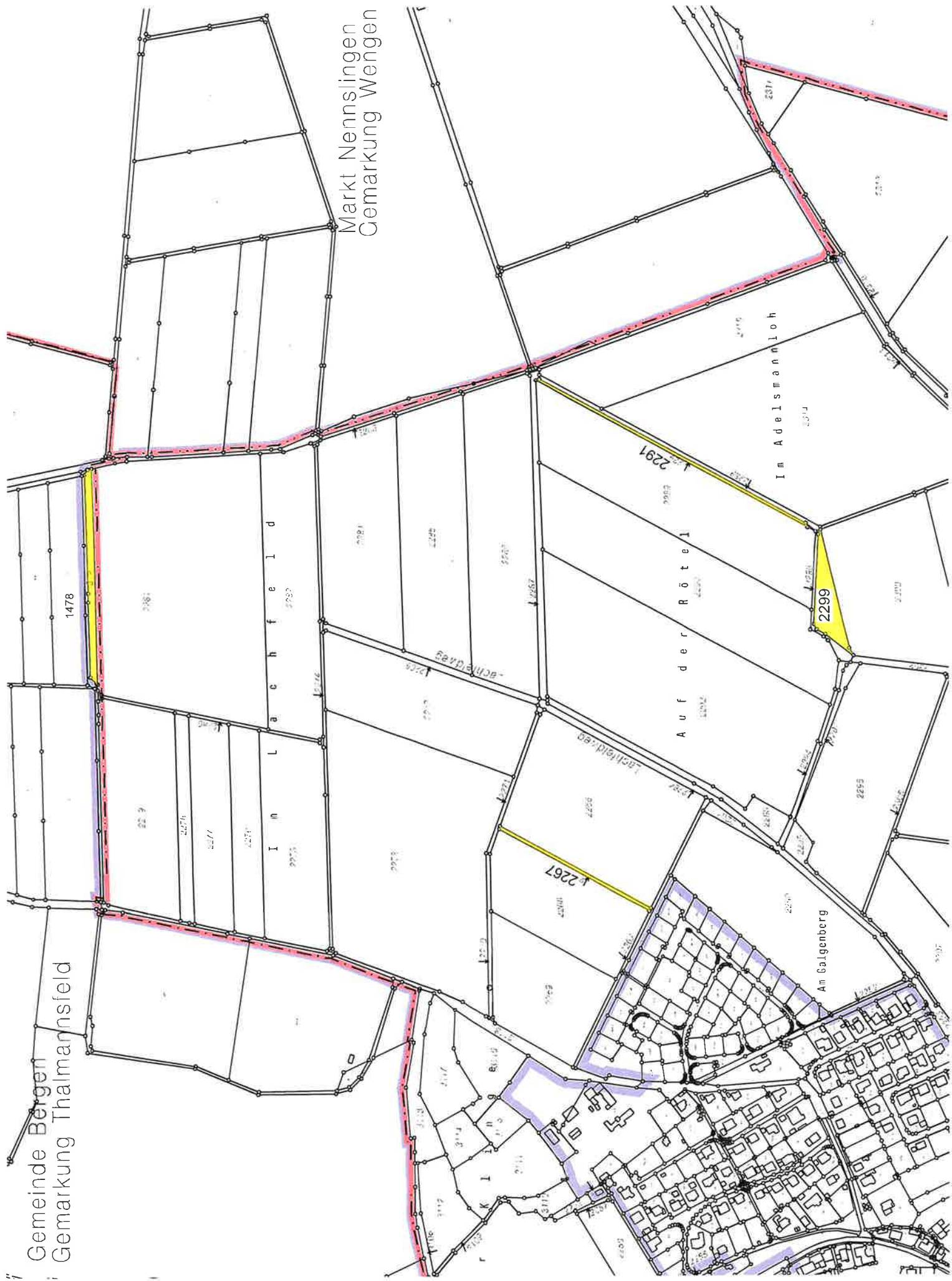
#### **Bedingungen für die Verpachtung:**

1. Die Vergabe erfolgt durch den Vorstand der Teilnehmergeinschaft unter Beachtung agrarstruktureller Gesichtspunkte. Ausübende Landwirte, Beteiligte am Verfahren sowie die öffentliche Hand sind vorrangig zu berücksichtigen. Ein Anspruch auf den Zuschlag besteht daher nicht. Die Pachtinteressenten werden zu einem Pachtvergabegespräch geladen. Dieses findet **am 31.03.2022 um 14:00 Uhr im Sitzungssaal der Verwaltungsgemeinschaft Nennslingen statt.**
2. Der Pächter hat die üblichen Nebenkosten, wie die Beiträge zur landwirtschaftlichen Berufsgenossenschaft zu tragen.
3. Der Abschluss eines Pachtvertrages nach dem Mustervertrag des Amtes für Ländliche Entwicklung Mittelfranken ist erforderlich.
4. Auf die, im Musterpachtvertrag unter § 3 Abs. 2 aufgeführten Bewirtschaftungsverbote, insbesondere Dünge-, Pestizid- und Mulchverbot, sowie die in den Vertrag einzuarbeitenden Pflegehinweise wird hingewiesen.
5. Um Fördermöglichkeiten nutzen zu können, ist bei Flächen mit Wiesenmahd diese mit einem Doppelmesserbalken durchzuführen.
6. Der Zuschlag kann rückgängig gemacht werden, wenn die Bewirtschaftungsauflagen nicht eingehalten werden, oder ein Grundstück noch nachträglich, z.B. zur wertgleichen Abfindung anderer Teilnehmer benötigt wird.
7. Die Grundstücke werden jeweils für die Dauer von 10 Jahren verpachtet. Die Pachtdauer verlängert sich jeweils um ein weiteres Jahr, wenn nicht eine der Vertragsparteien ordnungsgemäß widerspricht.
8. Nach der Übergabe der Landschaftspflegeflächen an den Markt Nennslingen tritt dieser in die Pachtverträge als Verpächter ein.
9. Mit der Abgabe der Interessensbekundung erkennt der Interessent die vorstehenden Bedingungen an.

Ansbach, den 25.02.2022

Der Vorsitzende des Vorstandes  
der Teilnehmergeinschaft Nennslingen 3  
gez. Anton Herrmann,  
Baurat

Gemeinde Bergen  
Gemarkung Thalmannsfeld



Markt Nennslingen  
Gemarkung Wengen

2299

2291

2267

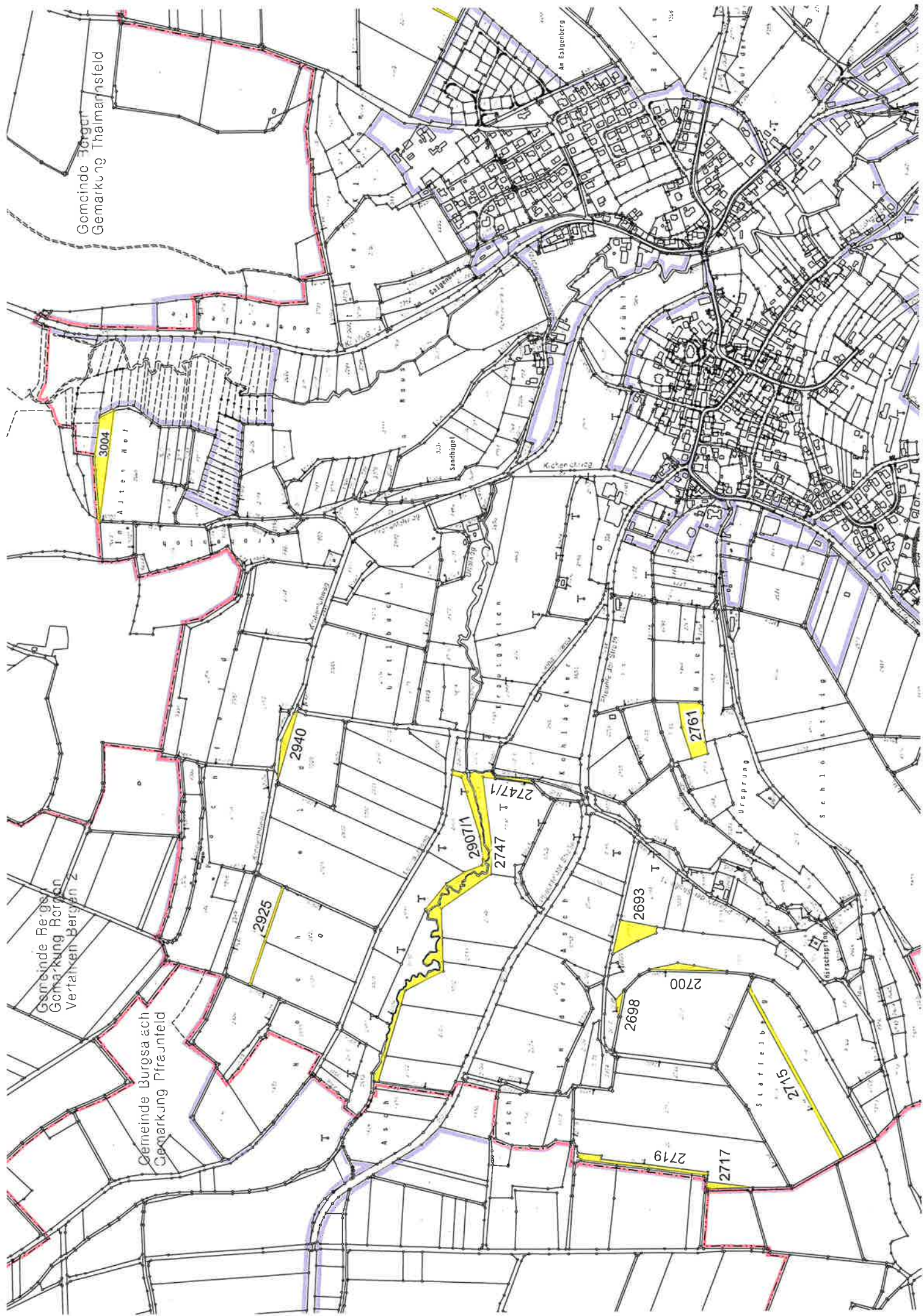
1478

In L a c h f e l d

Auf der Rötzel

Im Adelsmannlohe

Am Galgenberg



Gemeinde Bergler  
Gemarkung Thaimarnsfield

An Salgenberg

3004  
Alten Hof

Santhagen

Kücherstrag

2940

2925

2907/1

2747

2747/1

2693

2700

2698

2715

2719

2717

2761

Gemeinde Bergs  
Gemarkung Beron  
Vertanen Beron Z

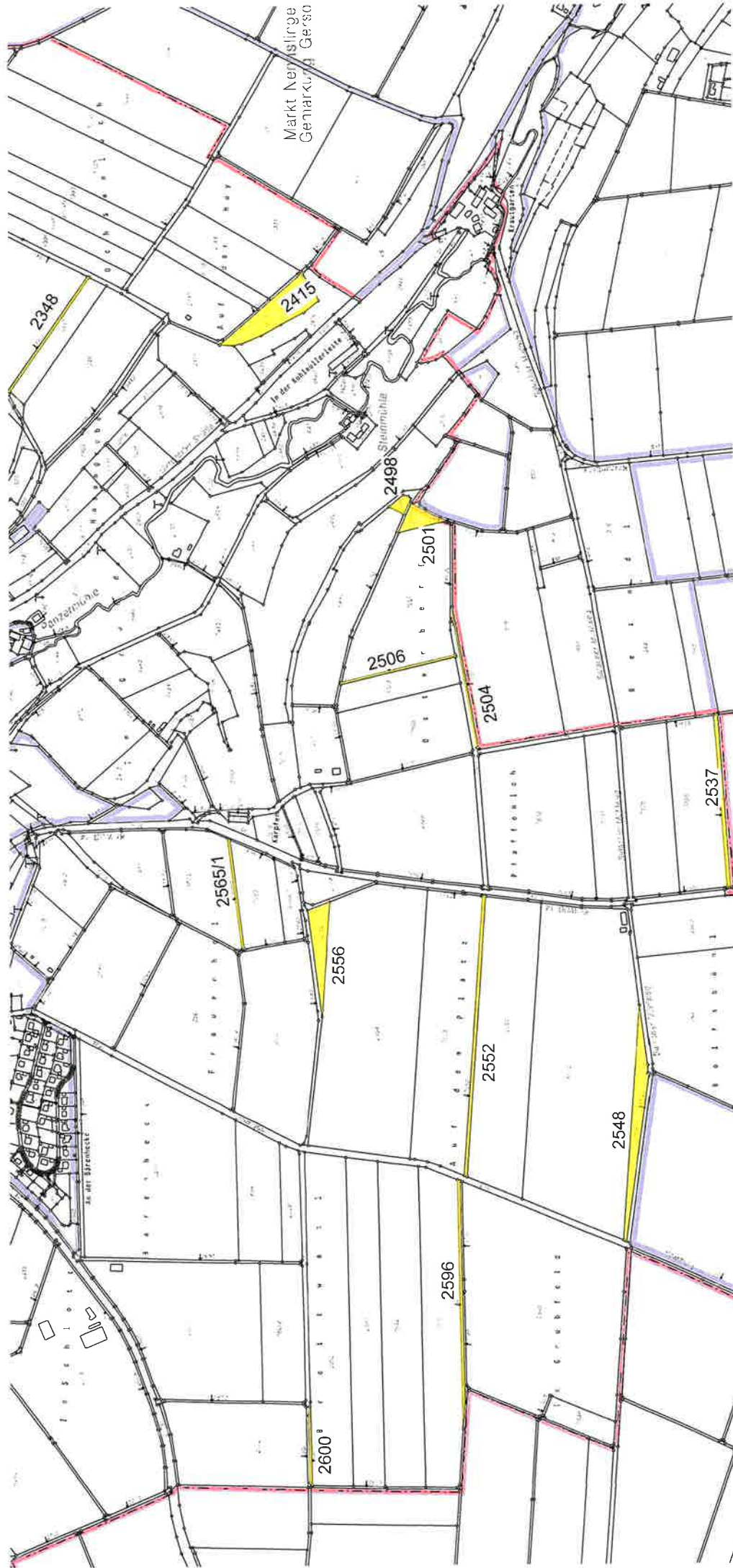
Gemeinde Burgsach  
Gemarkung Pirajnsfeld

Scharflob

Ursprung



Markt Neversirge  
Geniarkung Gersa



## App: Heimat Info

### Wissen, was los ist in Nennslingen!

Einfach downloaden und los geht's! In unserer neuen App, getauft auf den Namen „Heimat-Info“, finden Sie alles auf einen Klick:

- Neuigkeiten aus der Gemeinde
- Aktuelles von unseren Vereinen und Organisationen
- anstehende Veranstaltungen
- Abfallkalender u.v.m.



*Scan mich*



Jetzt **Heimat-Info**  
App kostenfrei  
herunterladen!



...oder stöbern auf

[www.heimat-info.de](http://www.heimat-info.de)

## Voranzeige nächster Blutspendetermin

Die nächste Gelegenheit, Blut zu spenden besteht am

**Donnerstag, 14. April 2022**  
von 16.00 Uhr bis 20.30 Uhr

in der **Turnhalle** der Grundschule in Nennslingen (Pfraunfelder Str. 4)

Der Blutspendedienst weist darauf hin:

Bitte bringen Sie zu jeder Blutspende unbedingt entweder Blutspendepass, Personalausweis, Reisepass oder Führerschein mit.

Mit freundlichen Grüßen

Ihr

Bernd Drescher  
Erster Bürgermeister



**Elementname:**

Element ID: b8a23e95-c856-4484-a1cc-95de8af38dd8

Felsenkeller am südöstlichen Ortsrand von Nennslingen

**Funktionsbereich:**

Siedlung

**Angelegt am:**

14.01.2020

**Unterfunktionsbereich:**

Elementtypen des historischen Dorfes

**Letzte Änderung:**

18.01.2020

**Elementtyp:**

Felsenkeller

**Lage (WGS84):**

Länge: 11.13730° | Breite: 49.04574°

**Prägende Zeitschicht (grob / fein):**

Neuzeit (19. Jahrhundert) / Neuzeit (1800-1871)

**Zustand:**

bestehend

**Denkmalvorschlag:**

nein

**Nutzung:**

rezent/fossil

**Gefährdung:**

hoch

**Erhaltungswürdigkeit:**

hoch



Felsenkeller am südöstlichen Ortsrand von Nennslingen.

Aufnahme: 14.01.2020, vom Westen her aufgenommen.

Urheber/Fotograf: linkw

Copyright/Lizenz: Laut Vereinbarung

**Verwaltungszugehörigkeit:**

Gemarkung: Nennslingen | Gemeinde: Nennslingen | Landkreis: Landkreis Weißenburg-Gunzenhausen

**Formale Beschreibung:**

Am südöstlichen Ortsrand von Nennslingen finden wir an der Straße am Gänsweiher fünf Felsenkeller, die meistens komplett in den Felsen gehauen und für die Kühlung von Eis, Bier oder auch landwirtschaftlichen Erzeugnissen verwendet wurden.

**Kulturhistorische Analyse:**

Die Felsenkeller sind möglicherweise bereits in der Neuzeit angelegt worden. In der Uraufnahme aus der Zeit um 1850 werden sie jedoch nicht dargestellt.

Wegen der in den Kellern vorherrschenden konstanten Temperaturen von 8°-12° C entstanden in der Nähe von größeren Felsenkeller-Anlagen häufig Gaststätten oder Biergärten. Wo die Gesteinsschichten es erlaubten, erfolgte der Kellerbau auch durch viele Privatleute. Der Bauboom setzte meist im 19. Jahrhundert ein.

**Kulturhistorische Bedeutung:**

Der Hauptverbreitungsschwerpunkt der Felsenkeller liegt in Ober-, Mittel- und Unterfranken. (BLfH u.a. 2013, S. 105) Durch das Aufkommen neuer Kühlmethoden sind viele kleinere Privatkeller heute funktionslos geworden. Sie stehen offen oder verfallen, haben aber noch einen naturschutzfachlichen Wert, weil sie oft als Winterquartiere geschützter Tiere dienen.

**Schutzstatus:**

Naturpark

## Schutz- und Pflegemöglichkeiten:

Felsenkeller im Bestand erhalten!

## Literatur:

Bayerischer Landesverein für Heimatpflege (BLfH), Bayerisches Landesamt für Umwelt (LfU) & Bayerisches Landesamt für Denkmalpflege (BLfD) (Hg.): Handbuch der historischen Kulturlandschaftselemente in Bayern. (= Heimatpflege in Bayern, Schriftenreihe des Bayerischen Landesvereins für Heimatpflege, Band 4), München 2013, S. 104f.

Gunzelmann, Thomas: Bierlandschaft Bayern: Keller als historische Orte des Konsums, in: Siedlungsforschung. Archäologie – Geschichte – Geographie 28, 2010, S. 7-53.

## Archivquellen:

Keine Angabe

## Mündliche Überlieferung:

Berater: Georg Engelhardt, Werner Obermeyer

## Onlinequellen:

Felsenkeller, in: Wikipedia, online; [URL: <https://de.wikipedia.org/wiki/Felsenkeller>], abgerufen am 14.01.2020

## Urheberrechtlicher Hinweis:

Der hier präsentierte Inhalt ist urheberrechtlich geschützt. Die angezeigten Medien unterliegen möglicherweise zusätzlichen urheberrechtlichen Bedingungen, die an diesen ausgewiesen sind.

## Empfohlene Zitierweise:

„Felsenkeller am südöstlichen Ortsrand von Nennslingen“. In: Erfassung (historischer) Kulturlandschaft, URL: <https://erfassung.historische-kulturlandschaft.net/element/b8a23e95-c856-4484-a1cc-95de8af38dd8> (Abgerufen: 29.06.2021)



Felsenkeller am südöstlichen Ortsrand von Nennslingen.  
Aufnahme: 14.01.2020, vom Westen her aufgenommen.  
Urheber/Fotograf: linkw  
Copyright/Lizenz: Laut Vereinbarung



Felsenkeller am südöstlichen Ortsrand von Nennslingen.  
Aufnahme: 14.01.2020, vom Westen her aufgenommen  
Urheber/Fotograf: linkw  
Copyright/Lizenz:



Felsenkeller am südöstlichen Ortsrand von Nennslingen.  
Aufnahme: 14.01.2020, vom Westen her aufgenommen.  
Urheber/Fotograf: linkw  
Copyright/Lizenz: Laut Vereinbarung